



Labas domas, labus darbus!



ŠAJĀ NUMURĀ:

- Aktualitātes 2
- Grozījumi MK noteikumos saistībā ar pāreju uz eiro 3
- Klajā nācis tematiskais izdevums par ķiploku audzēšanu Latvijas apstākļos ... 3
- Aitkopības kooperatīva izveidošanas pieredze 4
- Galvenais ieguvums ir jaunas zināšanas un pamudinājums darboties 6



- Jaunums – portāls www.bioinfo.lv 8
- Mājražošana populārākā dārzeņu un augļu pārstrāde 9
- Svarīgākie datumi, kurus lauku uzņēmējs nedrīkst aizmirst 2014. gada janvārī 10
- Plašāka pieeja lopbarībai 11
- Piena cenas aug. Pagaidām 11
- Eksports notur cenu cūkām 12
- Praktiski pētījumi zemnieku saimniecībās 13
- Govs izmantošanas ilgums Latvijā 15



Mārtiņš Cimermanis, LLKC valdes priekšsēdētājs:

Aizvadīts trauksmais gads, kas mums lika daudz strādāt un daudz domāt. Domāt par to, kādiem būt Latvijas laukiem ES nākamo septiņu gadu plānošanas perioda kontekstā. Kā rīkoties, lai laukos būtu cilvēki, kas strādā, spēj pabarot sevi un ģimeni. Tas lika mums domāt, kādas zināšanas vēl vairāk sniegt, lai sasniegtu mērķi – pārticis cilvēks apdzīvotos laukos. Kādus piemērus rādīt un, kādu pieredzi nodot. Kā stimulēt vēlmi apvienoties, lai ar kooperācijas palīdzību lauksaimnieki atrastu labākos noieta tirgus un iegūtu labāko cenu par saražoto produkciju. Kā dot cerību un sniegt palīdzīgu roku lauku jauniešiem viņu biznesa ideju sasniegšanai.

Šogad esam daudz darījuši, lai virzītu laukus uz gudru un efektīvu saimniekošanu – mācījuši, devuši padomus, rādījuši piemērus, mudinājuši attīstīt savas idejas, aizstāvējuši lauku intereses pārējo nozaru lobījiem. Mums ir liels prieks, ka mūsu padomus un darbu novērtē, ko apliecina mūsu klientu skaits – to ir vairāk kā divi tūkstoši.

Ar labām domām mēs turpināsim labus darbus nākamgad, kad lauku cilvēkiem būs nepieciešama mūsu palīdzība gaidāmajās pārmaiņās. Mūs sagaida eiro ieviešana, pārmaiņas Eiropas fondu apgūvē, zemes apsaimniekošanā. Visticamāk – arī sabiedrības apziņā par katra atbildību pret godprātīgu darbu. Mēs būsim līdzās, lai palīdzētu.



AKTUALITĀTES

ATBALSTS TŪRISMA PAKALPOJUMU DAŽĀDOŠANAI

Nākamā gada sākumā esošie tūrisma pakalpojuma sniedzēji varēs pieteikties atbalstam šo pakalpojumu dažādošanai. Projektus pieņems 2014. gadā no 2. janvāra līdz 31. janvārim.

Lauku atbalsta dienests (LAD) izsludina atklāta konkursa projektu iesniegumu pieņemšanu Eiropas Savienības Eiropas Lauksaimniecības fonda lauku attīstībai un Lauku attīstības programmas pasākumam „Tūrisma aktivitāšu veicināšana” saskaņā ar MK noteikumiem Nr. 773 „Kārtība, kādā piešķir valsts un Eiropas Savienības

atbalstu atklātu projektu iesniegumu konkursu veidā pasākumam „Tūrisma aktivitāšu veicināšana”.

Projektu iesniegumu pieņemšana 10. kārtai šajā pasākumā notiks 2014. gadā no 2. janvāra līdz 31. janvārim ar kopējo pieejamo publisko finansējumu aktivitātei „Tūrisma pakalpojumu dažādošana” – 890 000 eiro apmērā.

Pasākuma projektu īstenošanas beigu datums ir astoņi mēneši no lēmuma pieņemšanas par projektu iesniegumu apstiprināšanu.

Projektu iesniegumi jāiesniedz LAD reģionālajās lauksaimniecības

pārvaldēs vai Zemkopības ministrijas Klientu apkalpošanas centrā (Zemkopības ministrijas ēkas 2. stāva foajē, Republikas laukumā 2, Rīgā), elektroniski (atbilstoši normatīvajiem aktiem par elektronisko dokumentu noformēšanu) vai, izmantojot LAD elektronisko pieteikšanās sistēmu.

Projekta iesnieguma veidlapa un metodiskie norādījumi tās aizpildīšanai ir atrodami mājaslapā www.lad.gov.lv sadaļā „ES atbalsts/Lauku attīstības programmas pasākumi.” **L**

LAD informācija

KOMPENSĀCIJAS PAMATA LIKMES ARĪ EIRO

Nemot vērā, ka Latvijā eiro ieviešanas diena ir 2014. gada 1. janvāris, Lauku atbalsta dienests atbalsta likmēm latos programmas „Skolas auglis” ietvaros 2013./2014. mācību gadā papildus noteicis šādas augļu un dārzeņu porciju kompensācijas pamata likmes (t. sk. PVN) eiro:

- 0,16 eiro par neiesaiņotiem produktiem;
- 0,18 eiro par iesaiņotiem produktiem un neiesaiņotiem produktu asorti;
- 0,20 eiro par iesaiņotiem produktu asorti.

Papildus noteikts, ka piemaksas

Ls 0,01 apmērā ekvivalents EUR ir 0,01 eiro. Šīs piemaksas pie minētajām porciju kompensāciju likmēm saņems skolās, kurās skolēnu skaits ir

līdz 150 izglītojamajiem, un tās atrodas ārpus pilsētām, kas ir noteiktas saskaņā ar Administratīvo teritoriju un apdzīvoto vietu likumu (Daugavpils, Jēkabpils, Jelgava, Jūrmala, Liepāja, Rēzekne, Rīga, Valmiera, Ventspils).

Eiro ieviešana nosaka arī atbalsta likmes noteikšanu eiro atbalstam piena produktu piegādei izglītojamajiem vispārējās izglītības iestādēs. Paredzētajam valsts līdzfinansējumam noteiktā atbalsta likme (t. sk. PVN) ir 0,47 eiro par pirmsskolas un 1.–9. klašu skolēniem izplatīto vienu litru termiski apstrādāta piena.

Plašāka informācija LAD mājaslapā www.lad.gov.lv sadaļā „ES atbalsts/Tirgus veicināšanas pasākumi.” **L**

LAD informācija



ATBALSTAM PAR AITU MĀTI PIEMĒROTS SAMAZINĀJUMA KOEFICIENTS

Lauku atbalsta dienests informē, ka pārejas posma valsts atbalstam par aitu mātēm 2013. gadā tiek piemērots samazinājuma koeficients 0,635305, līdz ar to atbalsts par vienu aitu māti ir Ls 6,25. **L**

LAD informācija

ATBALSTS KREDĪTPROCENTU DAĻĒJAI DZĒŠANAI NETIKS SAMAZINĀTS

Atbalstu kredītprocentu daļējai dzēšanai varēs izmaksāt pilnā apmērā. To paredz grozījumi noteikumos par kārtību, kādā piešķir valsts un Eiropas Savienības atbalstu investīciju veicināšanai lauksaimniecībā un materiālās bāzes pilnveidošanai un ko 26. novembrī akceptēja valdība.

Noteikumos paredzēts palielināt atbalsta apmēru par 400 000 latu lauksaimniecības produktu primārajiem ražotājiem kredītprocentu daļējai dzēšanai, lai lauksaimniecības produktu

ražotāji saņemtu atbalstu pilnā apmērā un nebūtu jāpiemēro proporcionālais samazinājums.

Noteikumi par 1 032 814 latiem palielina arī atbalsta summu pētījumu un laboratorisko analīžu veikšanai nepieciešamās materiālās bāzes pilnveidošanai.

Atbalsta summas samazinājums par 1 432 814 latiem paredzēts atzītām lauksaimniecības pakalpojumu kooperatīvajām sabiedrībām un lauksaimniecības produktu pārstrādes komersantiem. Šie

saņēmēji atbalstu nav apguvuši plānotajā apmērā tādēļ, ka pretendents triju fiskālo gadu periodā nedrīkst saņemt vairāk kā 200 000 eiro.

Noteikumi „Grozījumi Ministru kabineta 2012. gada 13. novembra noteikumos Nr. 775 „Kārtība, kādā piešķir valsts un Eiropas Savienības atbalstu investīciju veicināšanai lauksaimniecībā un materiālās bāzes pilnveidošanai”” stājās spēkā 2013. gada 29. novembrī. **L**

ZM informācija

GRĀMATVEDĪBA
UN NODOKĻIGROZĪJUMI MK NOTEIKUMOS
SAISTĪBĀ AR PĀREJU UZ EIRO

Saistībā ar pāreju uz eiro izdarīti grozījumi vairākos Ministru kabineta noteikumos. Šajā rakstā pavisam īsi par tiem.

2013. gada 12. novembra noteikumi Nr. 1304 „Grozījumi Ministru kabineta 2010. gada 7. septembra noteikumos Nr. 827 „Noteikumi par valsts sociālās apdrošināšanas obligāto iemaksu veicēju reģistrāciju un ziņojumiem par valsts sociālās apdrošināšanas obligātajām iemaksām un iedzīvotāju ienākuma nodokli”” papildina MK noteikumu Nr. 827 pielikumos esošos pārskatus ar norādēm, ka summas tajos ir norādāmas eiro. Iesniedzot darba devēja ziņojumu (MK noteikumu Nr. 827 3. pielikums) par 2014. gada janvāri, 4. un 5. ailē darba ienākumus un aprēķinātās obligātās iemaksas, kā arī 8. ailē ieturēto iedzīvotāju ienākuma nodokli un 9. ailē uzņēmējdarbības riska valsts nodevu norāda eiro, bet precizētos darba ienākumus un obligātās iemaksas par 2013. gada decembri 6. un 7. ailē norāda latos. Precizējot darba ņēmēja darba ienākumus un obligātās iemaksas par laikposmu līdz 2013. gada 31. decembrim, naudas summas norāda latos. Aizpildot noteikumu Nr. 827 4. un 5. pielikumu par laikposmu līdz 2013. gada 31. decembrim, naudas summas norāda latos.

Saskaņā ar Ministru kabineta 2013. gada 5. novembra noteikumiem Nr. 1249 „Noteikumi par uzņēmējdarbības riska valsts nodevas apmēru, kā arī darbinieku prasījumu garantiju fondā un maksātspējas procesa izmaksu segšanai ieskaitāmās nodevas daļu 2014. gadā” 2014. gadā riska nodeva ir noteikta 0,36 EUR apmērā.

Saskaņā ar MK 2013. gada 29. oktobra noteikumiem Nr. 1210 „Noteikumi par mēneša neapliekamā minimuma un nodokļa atvieglojuma apmēru iedzīvotāju ienākuma nodokļa aprēķināšanai” 2014. gadā mēneša neapliekamais minimums ir noteikts 75 eiro apmērā un atvieglojums par apgādībā esošu personu – 165 eiro apmērā.

Ar MK 2013. gada 29. oktobra noteikumiem Nr. 1209 „Grozījumi Ministru kabineta 2010. gada 12. oktobra noteikumos Nr. 969 „Kārtība, kādā atlīdzināmi ar komandējumiem saistītie izdevumi”” eiro ir pārreķinātas summas, kas noteikumos iepriekš tika norādītas latos. Dienas nauda komandējumiem Latvijā ir noteikta 6 eiro apmērā.

Ar MK 2013. gada 24. septembra noteikumiem Nr. 983 „Grozījumi Ministru kabineta 2003. gada 21. oktobra noteikumos Nr. 584 „Kases operāciju uzskaites noteikumi”” izdarītas vairākas izmaiņas kases operāciju uzskaitē saistībā ar pāreju uz eiro. Attiecībā uz

eiro un latu vienlaicīgas apgrozības periodu, kā arī uz periodu, kad lati tiek nomainīti uz eiro, uzņēmumam ir kases operācijas vai skaidras naudas atlikumi latos, ir jāievēro šādi nosacījumi:

- uzņēmums iekārto atsevišķu kases grāmatu kases operācijām latos, ja kases grāmata sagatavota papīra reģistrā veidā;

- kases grāmatā atsevišķi uzskaita kases operācijas latos, ja kases grāmata kārta elektroniski, izmantojot datorprogrammu, un kases operācijas, kā arī skaidrās naudas atlikumus uzņēmuma kasē reģistrē pa valūtu veidiem vienā kases grāmatā.

- Kases grāmatā norādīto 2014. gada 1. janvārī kasē esošo skaidrās naudas atlikumu latos pārreķina uz to ekvivalentu eiro, ievērojot Eiropas Savienības Padomes noteikto maiņas kursu un „Euro ieviešanas kārtības likuma” 6. pantā noteiktos noapaļošanas principus.

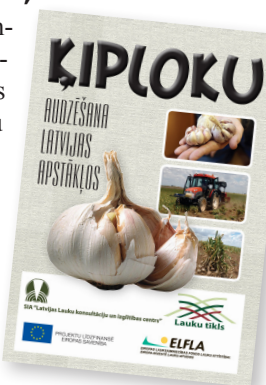
Ja „Euro ieviešanas kārtības likumā” noteiktajā latu un eiro vienlaicīgas apgrozības periodā vai latu skaidras naudas nomaiņas periodā pret eiro, vai pēc šī perioda beigām attiecīgi kases ieņēmumu vai izdevumu orderos norāda skaidro naudu latos, papildus norāda arī Eiropas Savienības Padomes noteikto maiņas kursu. **LL**

Linda Puriņa, LLKC Grāmatvedības un finanšu nodaļas vadītāja

JAUNUMI

KLAJĀ NĀCIS TEMATISKAIS IZDEVUMS
PAR ĶIPLOKU AUDZĒŠANU LATVIJAS APSTĀKĻOS

Latvijas Lauku konsultāciju un izglītības centrs Valsts Lauku tīkla pasākumu ietvaros nupat ir klajā laidis tematisko izdevumu „Ķiploku audzēšana Latvijas apstākļos”, kas būs labs palīgs tiem, kas vēlas audzēt šos kultūraugus gan lielās platībās, gan mazdārzos. Izdevums plaši informē par ķiploku audzēšanas vēsturi, bioloģiskajām īpašībām, ķiploku stādīšanu, stādījumu kopšanu un ražas novākšanu, ķiploku audzēšanas ekonomiku,



kvalitātes prasībām, populārākajām šķirnēm un citiem jautājumiem. Autora Imanta Missas stāstījumu bagātīgi papildina statistikas un aprēķinu tabulas, kā arī ilustrācijas.

Tematiskā izdevuma ievadā tā autors, LLKC Augkopības nodaļas speciālists **Imants Missa** raksta:

„Daudzi cilvēki interesējas par ķiplokiem un to audzēšanu. Ik pēc pāris gadiem interese par šo kultūraugu strauji pieaug. Arī pašlaik ir viens no šādas pastiprinātas intereses cikliskajiem maksimumiem, kad

šo darbietilpīgo un vērtīgo augu izdevīgo cenu dēļ vēlas audzēt arī nelielu zemes platību īpašnieki.

Daudzos dārzkopībai veltītos populāros izdevumos dažādi autori apraksta savu pieredzi, bet praktiski izmantojamu rokasgrāmatu ir ļoti maz. Tās tiek izveidotas dažādu projektu ietvaros un ir vērtīgas, bet tajās atsevišķu kultūraugu audzēšanu nevar atspoguļot vēlamo līmenī, tās tiek izdotas reti, jo arī dārzkopības nozare ir sadrumstalota.”

Tematisko izdevumu varēs saņemt LLKC Ozolniekos, Rīgas ielā 34, un tas būs pieejams arī LLKC reģionālajās nodaļās. Elektroniskā versija tiks ieviesta LLKC un VLT mājaslapās. **LL**

**SAIMNIECĪBAS
EKONOMIKA**

AITKOPĪBAS KOOPERATĪVA IZVEIDOŠANAS PIEREDZE

Kooperatīvs „Kurzemes jērs” ir viens no jaunākajiem kooperatīviem Latvijā, jo tas reģistrēts 2013. gada 27. martā, un darbojas Tukuma novada Pūres pagastā. Kooperatīva pamatdarbības veidi ir aitu un kazu audzēšana, lauksaimniecības izejvielu, dzīvu lopu, tekstilizejvielu un pusfabrikātu vairumtirdzniecības starpnieku darbība.

Kooperatīva darbības uzsākšanas procesā aktīvi piedalījās arī LLKC Tukuma nodaļas speciālisti. Sarunā par kooperatīva izveidi un darbību piedalījās „Kurzemes jērs” valdes priekšsēdētājs Jānis Tērauds, LLKC Tukuma nodaļas biroja vadītāja Jana Tramdaha un LLKC lauku attīstības konsultante Daiga Bēržāja.

– **Kā nonācāt līdz lēmumam par kooperatīva veidošanu?**

J. Tērauds: – Viens no galvenajiem priekšnosacījumiem kooperatīva izveidei bija valsts atbalsta saņemšanas iespēja, kā arī aitu audzētāju kopīgās intereses, galvenokārt, izejvielu iegādē. Mazajām saimniecībām ar desmit aitām ir grūti realizēt produkciju, to var veiksmīgāk izdarīt apvienojoties. Tomēr reāli katram ir sava noieta vieta, bet galvenā problēma – saimniecības ir par mazu. Bija dalībnieki, kuri pievienojās, bet pēc tam atkal aizgāja, citiem dibināšanas brīdī vēl pat aitu nebija, tikai pēc tam iegādājās un uzsāka savu darbību. Kopējie iepirkumi mūs pašreiz vieno vairāk, jo saņemam no piegādātājiem labāku cenu. Pie mums notiek aitu cirpšana, kā arī lētāk pārkam dzīvniekus. Jau sāka kopīga produkcijas realizācija.

Viens no atspēriena punktiem jaunajiem biedriem, lai pieņemtu lēmumu par pievienošanu kooperatīvam, ir iespēja piedalīties pieredzes apmaiņas braucienos.

J. Tramdaha: – Cilvēki ir vairāk sākuši interesēties par aitkopību. Vairbūt viņi neiestāties kooperatīvā, bet var sekmēt kopīgo interešu īstenošanu.

– **Kādus sagatavošanās darbus veicat pirms kooperatīva veidošanas?**

D. Bēržāja: – Veicām aptaujas par to, kuri saimnieki labprāt sadarbotos, tā apzinot sadarbībā ieinteresētos aitkopjus. Tika rīkoti semināri, notika



Avots: VLT

Kooperatīva „Kurzemes jērs” tapšanas sākums - informatīvais seminārs „Kooperatīva veidošanas un darbības pamatprincipi”

diskusijas ar Latvijas Lauksaimniecības kooperatīvu asociāciju.

J. Tramdaha: – Arī novadiem izsūtījām informāciju, bet vai kāds izlēma pievienoties? Nodaļām aktīvāk jāstrādā, piesaistot potenciālos dalībniekus, arī no lielām saimniecībām, tās jāaptaujā.

– **Vai radās kādas problēmas, kooperatīvu reģistrējot?**

J. Tērauds: – Tuvākā Uzņēmumu reģistra nodaļa atrodas Rīgā. Vienīgā problēma bija tā, ka mums kooperatīvu vajadzēja reģistrēt ļoti ātri, jo bija atlikušas tikai dažas dienas līdz atbalsta termiņa beigām. Ja būtu bijis vairāk laika, tad nebūtu stresa.

– **Vai Uzņēmumu reģistra sniegtā informācija ir pietiekama, lai sagatavotu dokumentus?**

J. Tērauds: – Palīdzēja LLKC konsultante Daiga Bēržāja. Ja nebūtu saņemta palīdzība arī no Kooperatīvu asociācijas, varētu rasties problēmas. Piemēram, lai saprastu, cik dokumentu eksemplāru jāgatavo. It kā Uzņēmumu reģistra mājaslapā atrodami paraugi, bet, ja tas nav darīts, nepieciešamas konsultācijas. Izrādījās, ka dokumentus varēja sūtīt arī elektroniski. Pašā Uzņēmumu reģistrā bija pieejamas jaunas, koriģētas veidlapas, bet internetā bija atrodamas citas formas. Vairbūt, ka formas bija ievietotas, taču šīs lapas struktūra tās neļāva atrast.

J. Tramdaha: – Uzmanība jāpievērš tam, ka mežsaimniecības kooperatīviem ir atšķirīgas prasības. Bez Latvijas Lauksaimniecības kooperatīvu asociācijas mēs nebūtu tikuši galā.

– **Vai paši topošā kooperatīva biedri varēja veikt dokumentu sagatavošanu?**

J. Tērauds: – Divās nedēļās tas būtu arī pašam bez uztraukuma izdarāms, taču ir jāpilda tiešie pienākumi. Ja varētu visu laiku pavadīt kooperatīva vadībā, tad nebūtu problēmu. Dibinot otro kooperatīvu, noteikti pašam viss izdotos. Par reģistrāciju maksājām 300 latu, domājām, ka reģistrācija notiek vienu dienu, kā rakstīts, taču izrādījās, ka iesniegšanas diena netiek ņemta vērā, tikai trešajā dienā var saņemt dokumentus.

– **Kā veidojās sadarbība ar institūcijām pašā reģistrācijas procesā?**

J. Tērauds: – Institūcijas bija atsaucīgas, zvanījām arī tieši notāram, lai varam iecerēto paveikt. Bija nepieciešama neatlaidība.

– **Pēc kāda principa izvēlējāties kooperatīva vadītāju?**

D. Bēržāja: – Vadītāju izvēlējās ar aptaujas anketas palīdzību, kurā bija iekļauts jautājums, vai cilvēks vēlas kļūt par vadītāju. Izvērtējot anketu rezultātus, redzējām, ar kuriem pretendentiem sazināties. Biedriem rīkojām semināru, lai viņi varētu iepazīties.

► 5.lpp.

◀ 4.lpp.

Iepriekšējā gadā aitkopības seminārā daļa kooperatīva biedru bija redzējuši Jāni, citi viņu atpazīna saistībā ar piena lopkopību.

– **Vai esat veikuši atzīšanas procesu? Kādas bija grūtības?**

J. Tērauds: – Mēs vēl neesam atzīti. Mēģinām izpildīt visas prasības, lai atbilstu nosacījumiem, taču tas ir grūti sasniedzams, galvenokārt, – apgrozījums. Ja prasības neizpildīsim, tad ir jāatgriez saņemtās subsīdijas. Domājām, ka, sākot no marta, tiek dots gads, lai izmantotu piešķirtos līdzekļus, taču tos ieskaitīja tikai jūnijā, bet 15. novembrī visai summai jābūt izmantotai.

D. Bērzaļa: – Alga par decembri ir jāizmaksā novembrī avansā. Bet atzīšanas kritēriji jāizpilda līdz vasarai. Naudu jau arī neieskaitīja uzreiz.

J. Tramdaha: – Nav īstas skaidrības, kas būs iekļauts nākamgad paredzētajos izdevumos.

D. Bērzaļa: – Varbūt jāiegādājas kaut kas cits, nekā sākumā bija iecerēts. Pamatlīdzekļiem jāparedz kaut vai neliela summa. Tagad svarīgas bija mēbeles, datori, algas, degviela un citi biroja izveides izdevumi, nākamgad būs citas vajadzības. Piemēram, vaislas materiāla iegāde, lai varētu piesaistīt kooperatīva dalībniekus.

J. Tērauds: – Būtiskākais, lai ieguldījumi būtu saistīti ar tiešo darbību. Varētu algu nemaksāt, saņiedzot, piemēram, konkrētu apgrozījumu. Aitkopībā kā nozarē asni ir mazi, var tos nomīdīt.

J. Tramdaha: – Svarīgi ir samaksāt algu vadītājam, jo biedri nevar vienkārši „samest naudu” un nevar garantēt, ka nākamgad tā būs.

Nozīmīga ir grāmatvedība, šobrīd izmantojam lauku programmu, lai segtu izdevumus.

– **Ar cik lieliem ieguldījumiem jāreķinās, lai uzsāktu kooperatīva darbību?**

J. Tērauds: – Dibināšanai bija vajadzīgi 20 latu, visi savāca līdzekļus statūtkapitālam, vēl nepieciešami 300 latu par reģistrāciju. Kooperatīvā nevarēja būt mazāk par desmit biedriem, jo vēlējāmies saņemt atbalstu.

– **Vai ieguldījumiem tika piesaistīts aizņemtais kapitāls?**

J. Tērauds: – Nav aizņemto līdzekļu. Esam iesnieguši un ir apstiprināts projekts agregātu iegādei, šobrīd jau

ierīce iegādāta un darbojas. Sniedzam pakalpojumu par 2 latiem (plus PVN) par vienas aitas cirpšanu, nodarbinām cilvēku, kuram maksājam 1 latu, starpība paliek kooperatīvam.

– **Kā jūs realizējat produkciju?**

J. Tērauds: – Katram no mums ir savi realizācijas kanāli, problēmu ar realizāciju nav. Produkciju neuzglabājam, jo esam mazas saimniecības. Ja apjoms sasniegtu 2000 jērus, tad būtu jādomā arī par uzglabāšanu. Aitkopībā nav būtiskas atšķirības bioloģiskajā un konvencionālajā saimniekošanā. Gala produkts daudz neatšķiras.

D. Bērzaļa: – Ir aktīvāki biedri un pasīvāki, ir tādi, kas nogaida, kā attīstīties, viņos ir nedrošība. Mēs veidojam arī aptauju, lai apzinātu, kas katram no biedriem pieder, kādu cenu viņi gribētu par produkciju. Šobrīd galvenais ir lētāk iegādāties izejvielas. Svarīgi ir tas, ka izvēlēta bioloģiskā saimniekošana, kas varētu radīt iespēju attīstīties.

– **Kā organizējat tirdzniecību? Cik daudz laika veltat pārdošanai?**

J. Tērauds: – Katrs pārdodam tur, kur jau esam izveidojuši kontaktus, palīdzam, ja ir iespēja, citam kooperatīva biedram. Popularizējam pakalpojumu, ko šobrīd esam sākuši sniegt. Uzskatām, ka nopelnītos līdzekļus vajadzētu investēt logo izstrādē.

– **Vai ir paši veicat arī produkcijas pārstādī?**



J. Tērauds: – Pārstrādes nav, viens biedrs izveidoja kautuvi, līdz ar to domājām, vai kooperatīvam vispār vajadzētu pašiem savu. Sākumā domājām par mobilo kautuvi, sameklējām dažas iekārtas, bet ieguldījumus vajadzēja veikt uzreiz, līdz ar ko tas nebija izpildāms.

– **Raksturojiet, lūdzu, kooperatīvā pielietoto loģistikas sistēmu?**

J. Tērauds: – Izmantojam saimnieciski izdevīgāko variantu. Ir noslēgts līgums, taču nav noteiktas sistēmas, darām, kā tobrīd ir izdevīgāk. Apjomi nav bijuši lieli, līdz ar to nav nepieciešamības par to atsevišķi rūpēties.

– **Vai izmantojat arī sadarbību ar citiem kooperatīviem, lai veiksmīgāk veiktu loģistiku?**

J. Tērauds: – Mums ir izdevīgs līgums par žogu iegādi, ir zemas cenas, kooperatīva biedram ir redzams, cik kooperatīvs „uzliek cenu”, kas paliek pašam kooperatīvam.

Man ir transports, ja būs lielāks produkcijas apjoms, būs nepieciešamas papildus transports. Ir domāts par atsevišķas struktūrvienības reģistrēšanu, taču tas būtu īstenojams tikai tad, ja apjoms būtiski palielinātos. Sadarbība ar kooperatīvu „Latvijas aita” ir tiem, kuriem bijušās iepriekšējās iestrādes.

– **Vai ir sarežģīti sakārtot nepieciešamo ar finansēm saistīto dokumentāciju?**

J. Tērauds: – Nav mums kopīgas realizācijas, līdz ar to nav arī grūtību.

D. Bērzaļa: – Nav ieguldīta vai kooperatīvam atdota tehnika, par ko var iegūt pajas.

– **Vai ir bijuši kādi konflikti? Kā tos risināt?**

J. Tērauds: – Sākumā ambīcijas jānoliek malā, mums pašreiz nav ko dalīt. Cilvēki raksturā atšķiras. Diskusijas notiek, bet pašreiz nav problēmu. Varbūt biežāk vajadzētu rīkot sapulces. Pietrūkst kopīgu pasākumu, braucienu, varbūt vairāk laika tam būs ziemā. Vajag piesaistīt jaunus biedrus, taču viņi vēl „neplūst aumaļām”.

– **Jūsu praktiskie ieteikumi tiem, kuri vēlas uzsākt savstarpējo sadarbību!**

J. Tērauds: – Var jau darboties arī bez kooperatīva, neformāli apvienojoties, taču galvenais ir strādāt kopā. **LL**

Elīna Ozola,

LLKC Lauku attīstības nodaļas vadītāja

Linda Siliņa,

LLKC Ekonomikas nodaļas vecākā speciāliste



Konkursa laureāti. Pirmajā rindā (no kreisās): Ieva Feldmane, Inga Gailīte, Uldis Arnicāns, Agris Ķesa, Jānis Ķesa, Līna Barovska, Jeļena Bluse, Līga Šēna; otrajā rindā: Uģis Grīnbergs, Andis Apsītis, Jānis Brencis, Jānis Hercbergs, Āris Vanags, Vineta Bērziņa un Jānis Valters

LAUKU ATTĪSTĪBA

GALVENAIS IEGUVUMS - JAUNAS ZINĀŠANAS UN PAMUDINĀJUMS DARBOTIES

Latvijas Lauku konsultāciju un izglītības centra (LLKC) rīkotajā jauniešu uzņēmējdarbības konkursā „Laukiem būt!” uzvarējuši divi projekti – Ulda Arnicāna (Balvu novads) projekts par biškopības piederumu ražošanu un Ingas Gailītes (Ogres novads) projekts par mīksto rotaļlietu un suvenīru ražošanu.

LLKC galvenajā birojā Ozolniekos 7. novembrī notika Valsts lauku tīkla pasākuma „Atbalsts lauku jauniešiem uzņēmējdarbības veicināšanai” konkursa „Laukiem būt!” noslēgums – fināla dalībnieku projektu prezentācija, izvērtēšana un uzvarētāju paziņošana. Kopā konkursa dalībniekiem biznesa ideju īstenošanai tika piešķirts naudas balvu fonds 15 tūkstošu latu apjomā. Taču, kā atzīst paši jaunieši, galvenais ieguvums apmācību un konkursa procesā ir jaunas zināšanas un pamudinājums pašiem rīkoties.

Pasākumā kopā piedalījās 321 jauniešs, bet sertifikātu par mā-

cību pabeigšanu saņēma 200 jaunieši. Konkursam iesniegtos biznesa plānus pirmajā kārtā izvērtēja reģionālās komisijas, izvēloties trīs labākos darbus katrā reģionā, ko iesniedza tālākai vērtēšanai. Analizējot iesniegtos 42 darbus, konkursa finālam tika izvirzīti 15 dalībnieki, kuri iepazīstināja ar savām biznesa idejām klātienē, liekot lietā savu pārliecinātības prasmi un dedzību par konkrēto ideju. Konkursa vērtēšanas komisijā darbojās speciālisti no LLKC, VA/S „Hipotēku un zemes banka”, AS „Citadele banka”, Latvijas Pašvaldību savienības un Zemkopības ministrijas. Žūrijai bija grūti noteikt gala rezultātus, jo projekti bija daudzveidīgi, interesanti, kā arī ekonomiski un idejiski pamatoti.

Šī pasākuma un Valsts lauku tīkla Sekretariāta vadītājs Edgars Linde atzīmēja, ka patīkami ir tas, ka paplašināta pasākuma ieviešanas teritorija – pagājušā gadā pasākumā piedalījās jaunieši no 10 reģioniem, šogad – no 15. Prieks par to, ka panākta liela da-

žādība projektu idejām nozaru skaitā – lauksaimniecībā, produktu pārstrādē, kokapstrādē, amatniecībā un vietējo pakalpojumu sniegšanā laukos.

Dalītu pirmo, otro vietu konkursā ieguva Inga Gailīte (projekts par mīksto rotaļlietu un suvenīru ražošanu, Ogres novads) un Uldis Arnicāns (projekts par biškopības piederumu ražošanu, Balvu novads), saņemot sava biznesa uzsākšanai 1900 latu pirms nodokļu nomaksas, bet trešā vieta tika Līgai Šēnai (fitnesa studijas izveide, Saldus novads) ar 1600 latu atbalstu.

Diplomus un naudas balvas no 1400 līdz 800 latiem saņēma dalībnieki, kuri ierindojās no ceturrtās līdz desmitajai vietai šādā secībā: Ieva Feldmane (dārzenu un stādu audzēšana, Viesītes novads), Andis Apsītis (loku un loka šaušanas piederumu izgatavošana, Madonas novads), Agris Ķesa (dabisku etiķu ražošana, Raunas novads), Līna Barovska (skaistumkopšanas salona izveide, Viļaka), Āris Vanags (galdniecības izstrādājumu

► 7.lpp.

◀ 6.lpp.

ražošana ar lāzera tehnikas palīdzību, Aglonas novads), Uģis Grīnbergs (daudznozaru saimniecības attīstība, Saldus novads) un Jeļena Bluse (daudzveidīgu dizaina pakalpojumu sniegšana, Krāslavas novads).

Atzinības rakstus un 500 latu prēmijas saņēma: Jānis Brencis (koka izstrādājumu ražošana, Beverīnas novads), Jānis Ķesa (aromatizēto eļļu ražošana, Raunas novads), Jānis Valters (krūmmelleņu audzēšana, Dobeles novads), Vīneta Bērziņa (krūmmelleņu audzēšana, Tukuma novads) un Jānis Herbergs (bioloģisko zemeņu audzēšana, Dobeles novads).

AS „Citadele banka” simpātiju speciālbaltu – uzņēmuma reģistrēšanu un konta apkalpošanu viena gada laikā bez maksas saņēma Uģis Grīnbergs.

„Šī gada konkursā bija vērojama lielāka konkurence darbu kvalitātes un inovāciju ziņā. Tas nozīmē, ka konkursa ideja ir nostrādājusi un jaunieši ir uztvēruši šo konkursu kā reālu instrumentu uzņēmējdarbības uzsākšanai. Priecēja arī tas, ka daļa no projektiem paredz nodrošināt nevis tikai idejas autora nodarbinātību, bet arī radīt jaunas darba vietas lauku reģionos. Kā nozīmīgāko šī konkursa ieguldījumu tomēr uzskatu to, ka jaunieši, kuri strādāja pie savas biznesa idejas izstrādes, faktiski tādā veidā palīdzēja sev pašiem spert vēl dažus soļus sava biznesa uzsākšanai. Ar tiem jauniešiem, kuri vēlēsies reāli uzsākt uzņēmējdarbību, LLKC konsultanti turpinās sadarbību arī nākošajā gadā, piedāvājot konsultācijas un finansējuma piesaistes pakalpojumus,” – vērtē LLKC pārstāvis žūrijā **Dzintars Vaivods.**

Konkursa uzvarētāja **Inga Gailīte** no Ogres novada Meņģeles pagasta iepazīstināja ar savu ideju ražot mīkstās rotaļlietas un suvenīrus no dabiskās ādas gan pieaugušajiem, gan bērniem. Doma radusies, kad vēlējusies iegādāties draudzenei dāvanu, bet veikalos pieejamās šķitušas nepiemērotas. Tad ķērusies pie darba pati. Vēlāk analizējusi produkcijas klāstu Kalnciema ielas tirgū un citur, sākusī veidot savas rotaļlietas no kvalitatīvas ādas atgriezumiem, par galveno tēmu izvēloties zivis – butes, nēģus, arī dārzeņus – kartupeļus un

citrus. Sākot ideju realizēt šāgada ziemā, saņemtas labas atsauksmes, kas devušas drosmi, un, piedāvājot produkciju veikalā „Riija”, dažu mēnešu laikā pārdotas 52 vienības, kā arī veiksmīgi startēts interneta veikalos. Mērķis esot izveidot sociāli atbildīgu uzņēmumu, izveidojot darbnīcu un nodarbinot cilvēkus lauku teritorijā, lai dotu ieguldījumu sava novada attīstībā. Galvenais – izveidot savu, atpazīstamu un ar laiku populāru zīmolu, kas garantētu kvalitāti.

Konkursa uzvarētājs **Uldis Arnicāns** no Balvu novada Kubulu pagasta iecerējis nodarboties ar biškopības inventāra ražošanu, to pielāgojot modernām un mobilām prasībām, apkalpojot klientus arī to bišu dravu

Konkursa trešās vietas ieguvēja **Līga Šēna** no Saldus novada Druvas pagasta iecerējusi izveidot fitnesa studiju „Fiziotonuss”, kur galvenie būtu fizioterapeita pakalpojumi pēc individuālas programmas, palīdzot cilvēkiem rehabilitācijas procesā pēc traumām un operācijām, kā arī bērniem – stājas problēmu risināšanā.

Pēc apbalvošanas ceremonijas Inga Gailīte sacīja, ka, ja nebūtu šī konkursa, viņa diez vai būtu uzrakstījusi savu biznesa projekta plānu, bet pasākums būtiski motivējis. Iegūto prēmijas naudu viņa izmantos iekārtu iegādei un apgrozāmajiem līdzekļiem. Savukārt Uldis Arnicāns atzina, ka lielākais ieguvums no šī pasākuma ir bijusi iespēja tikt ar konsultantiem, vaicāt to, kas viņam nav skaidrs, kā arī uzzināt iepriekšējo gadu veiksmīgās pieredzes stāstus. Prēmijā iegūtā nauda tiks ieguldīta apgrozāmajos līdzekļos un uzņēmuma pamatkapitālā.

Savukārt Jānis Valters no Naudītes pagasta teica, ka, neskatoties uz izcīnītajām vietām un atbalstu konkursā, uzvarētāji jau ir visi piecpadsmit fināla dalībnieki, jo nokļūts līdz šim brīdim, iegūtas plašas zināšanas un LLKC konsultantu padoms, kas lieti noderēs.

Jauniešu uzņēmējdarbības veicināšanas konkursu „Laukiem būt!” LLKC rīko otro gadu pēc kārtas un tā mērķis ir, sniedzot praktisku palīdzību, mudināt lauku jauniešus vecumā no 18 līdz 30 gadiem iesaistīties lauku uzņēmējdarbībā un sabiedriskajā dzīvē. Pasākums „Atbalsts lauku jauniešiem uzņēmējdarbības veicināšanai” sākās jau pavasarī ar informatīvajām dienām, kurās jaunieši 15 Latvijas reģionos tika iepazīstināti ar pasākuma norisi. Jaunieši, kuri ieinteresējās par šo pasākumu un vēlējās savas idejas īstenot, piedalījās mācībās, kurās apguva prasmi noformulēt savas idejas, apgūt uzņēmējdarbības un grāmatvedības pamatus, izprast biznesa plānu un projektu būtību, to sastāvdaļas, kā arī mācījās izstrādāt savus biznesa plānus vai projekta pieteikumus. **LL**

Dace Millere,

LLKC Sabiedrisko attiecību nodaļas vecākā speciāliste

Uzvarētāji ir visi piecpadsmit fināla dalībnieki, jo iegūtas plašas zināšanas un LLKC konsultantu padoms, kas lieti noderēs

tuvumā. Viņa ražotajiem stropiem būtu piešķirta septiņu gadu garantija, kā arī nodrošinājums ar ekoloģiskas krāsas lietošanu un servisa apkopi. Ražojot stropus, tiktu aptverta vairāk nekā 3400 biškopju liela mērķauditorija, no kuras 76% iestājušies Latvijas Biškopības biedrībā, kas garantē profesionālu sadarbību. Aprēķini rāda, ka katru gadu Latvijā noliešas dēļ jānomaina aptuveni vairāk nekā 46 tūkstoši stropu, kas, ņemot vērā arī konkurenci, ir pietiekami augsts rādītājs. Tagad jau sagādāti vairāki darbāgaldi, taču tehnikas vēl trūkst, piemēram, automašīnas piekabes, piecu operāciju darbāgalds un ģeneratora, kas ļautu veikt iecerētos pakalpojumus mājās pie klienta.

PĀRTIKA

JAUNUMS – PORTĀLS WWW.BIOINFO.LV

Latvijas Lauku konsultāciju un izglītības centrs „BERAS Implementation” projekta ietvaros ir izveidojis mājaslapu www.bioinfo.lv, kurā bioloģiskās saimniecības var ievietot informāciju par savu saimniecību un tās piedāvāto produkciju.

Interneta vietne www.bioinfo.lv ir izveidota, lai palīdzētu eko veikaliem, sabiedriskās ēdināšanas iestādēm un pārstrādātājiem viegli atrast Latvijā audzētas bioloģiskās pārtikas izejvielas un produktus. Šī mājaslapa ir paredzēta arī patērētājiem, kuri vēlas iegādāties bioloģiskus produktus bez starpniecības uzcenojuma no saimniecībām, kuras atrodas vistuvāk viņu dzīves vietai. Līdz šim informācija par bioloģiskajām saimniecībām Latvijā un to saražoto produkciju nav bijusi viegli atrodamā. Mājaslapa www.bioinfo.lv ir radīta, lai atvieglotu bioloģisko saimniecību un to saražotās produkcijas meklēšanu gan pēc produkta kategorijas, gan saimniecības atrašanās vietas.

Vajadzību pēc šādas mājaslapas jau sen izteikuši gan zemnieki, gan patērētāji. Latvijā jau vairākus gadus sekmīgi darbojas neformālas patērētāju apvienības – tiešās pirkšanas grupas (www.tiesapirkšana.lv), kuras reizi nedēļā organizē bioloģisko produktu piegādi no zemniekiem bez starpnieku palīdzības. Tiešās pirkšanas kustības aizsācēji Latvijā šo ideju pārņēmuši no ārvalstīm, kurās jau pāris gadu desmitu darbojas līdzīgas lokālās pārtikas piegādes ķēdes, kurās sadarbība starp pircēju un zemnieku norit bez starpniekiem.

Šobrīd Rīgā darbojas piecas tiešās pirkšanas grupas un divas tiešās pirkšanas grupas – ārpus Rīgas: Ikšķilē un Siguldā. Tiešo pirkšanas grupu dalībniekiem ir svarīgi ne vien tas, ka pārtika tiek saražota Latvijā, bet arī, cik lielā attālumā saimniecība atrodas no viņu dzīvesvietas. Tiešās pirkšanas grupas ir alternatīvas pārtikas piegādes




Tiešās pirkšanas grupa ir veids kā organizēties, lai iepirktu pārtiku no bioloģiskajām saimniecībām bez starpnieku uzcenojuma



sistēmas, jo viena no to pamatvērtībām ir pircēju un zemnieku ciešo attiecību veidošana. Šāda produktu iegāde dod iespēju iegādāties sezonālus un svaigus produktus, kas nav nostāvējušies noliktavās vai veikalu plauktos. Sezoniāli iespējams iegādāties tādas ogas, kuras lielveikalos nemaz nav sastopamas, jo tās ir trauslas un ātri bojājas pārvadājot. Lai gan pārtikas iegāde bez starpniecības ļauj ietaupīt, tas nav galvenais tiešās pirkšanas pastāvēšanas iemesls. Tiešās pirkšanas dalībniekus un zemniekus vieno kopēja „filozofija” – veselīgas pārtikas ražošana, saudzējot dabu (pārtikas ražošana bez agroķīmijas) un atbalsts vietējai ekonomikai. Tiešās pirkšanas dalībniekiem ir svarīgi, ka katram iegādātajam pārtikas produktam ir „zemnieka seja”. Pircēji zina, kas un kā viņiem ražo produkciju, savukārt zemnieki pazīst savu klientu. Komunikācija ar zemniekiem notiek ik nedēļu, precizējot piedāvājuma klāstu, kā arī pircēji brauc ciemos pie zemniekiem ražas svētkos.

Līdz šim bioloģiskā lauksaimniecības nozare ir saņēmusi daudz pārmetumu par saražotās produkcijas trūkumu pārtikas veikalu plauktos. Liela daļa bioloģiski saražotās produkcijas tiek pārdota konvencionālajā pārtikas ķēdē bez bioloģiskā sertifikāta vai patērētas pašā saimniecībā, radnieku un draugu lokā. Saimniecības nopūlas ar apjoma, kvalitātes un loģistikas problēmu risināšanu, tāpēc, izmantojot alternatīvus pārdošanas veidus, tām ir iespēja pārdot saražoto produkciju nelielos apjomos, uzsākt pārstrādi un lēnām attīstīties, neuzņemoties pārāk lielus riskus. Radot www.bioinfo.lv, ir sperts pirmais solis lokālo bioloģiskās pārtikas piegāžu ķēžu attīstībai – darīt patērētājiem pieejamu informāciju par bioloģiskajām saimniecībām un to ražoto produkciju Latvijā.

Šajā mājas lapā turpmāk varēs arī iepazīties ar aktualitātēm nozarē, intervijām ar speciālistiem un padomiem bioloģiskajai saimniecībai. LLKC aicina visus bioloģiskos zemniekus, kuri vēl to nav paspējuši izdarīt, reģistrēties www.bioinfo.lv un norādīt informāciju par savu saimniecību. Gadījumā, ja jums nepieciešama palīdzība reģistrējoties, lūdzu, kontaktējieties ar projektu vadītāju Lāsmu Ozolu pa tālr. 27815545 vai e-pastu lasma.ozola@llkc.lv. 

Lāsma Ozola,
LLKC projektu vadītāja

SIA Latvijas Lauku konsultāciju un izglītības centrs,
Rīgas iela 34, Ozolnieki, Ozolnieku pag., LV-3018, tālr. 63050220,
admin@llkc.lv, laukutikls@llkc.lv

WWW.LLKC.LV
WWW.LAUKUTIKLS.LV

PĀRTIKA

MĀJRAŽOŠANĀ POPULĀRĀKĀ DĀRZEŅU UN AUGĻU PĀRSTRĀDE

No 969 Latvijā reģistrētajiem mājražotājiem lielākā daļa – 565 – ir privātpersonas, krietni mazāks ir zemnieku saimniecību, individuālo komersantu un SIA skaits. Mājražotāji visvairāk nodarbojas ar augu valsts produkcijas pārstrādi, mazāk ar gaļas un miltu produktu ražošanu. Lielākais šādi nodarbināto skaits ir Rīgā, nedaudz mazāk to ir Bauskas, Jelgavas un Talsu novados.

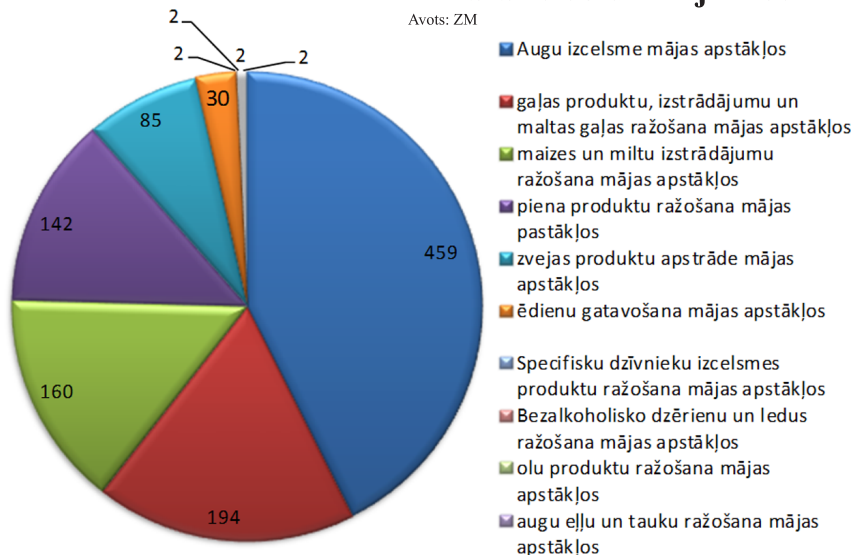
Šādu mājražošanas sektora pārskatu novembra nogalē notikušajā projekta „Foodart” noslēguma konferencē prezentēja Zemkopības ministrijas speciāliste Irita Lāce. „Iespējas kļūt par mājražotāju ir ikvienam,” uzsvēra Irita Lāce, norādot – cilvēkam tik vien nepieciešams, kā pierēģistrēties Pārtikas un veterinārajā dienestā (PVD) un savest kārtībā telpu, kurā top mājražošanas produkti. Speciāliste gan uzsver – pirms mājražošanas uzsākšanas noteikti ir vērts palūgt konsultāciju PVD ekspertiem par to, kā iekārtot ražošanu un pirms darbības uzsākšanas kopīgi pārbaudīt, vai viss izdarīts pareizi. ZM gan secinājusi, ka PVD spēj izkontrolēt tikai katru piekto mājražotāju, taču higiēnas prasībām atbilstoša, kvalitatīvu produktu gatavošana ir katra mājražotāja interesēs.

Šobrīd Latvijā pietrūkst pētījumu par mājražošanas, precīzāk gan būtu teikt – mazražošanas produktu tirgu. Par mazražošanu šis rūpals saucams tādēļ, ka ne visi mazapjoma ražotāji reģistrējas kā mājražotāji, jo izdevīgāk ir reģistrēties kā pārtikas ražotājiem. Skaidrs ir tikai tas, ka no aptuveni vienu miljardu latu lielā pārtikas apgrozījuma Latvijā mazražotāju prece aizņem vien nebūtisku daļu. Nav arī nopietnu un reprezentablu pētījumu par piedāvājumu un pieprasījumu – ko cilvēki pērk, ko pieprasa. Šāds pētījums ir veikts Igaunijā un to konferencē prezentēja Igaunijas Lauksaimniecības un tirdzniecības kameras vadītājs Roomets Sormus.

Igaunijā veiktais socioloģiskais pētījums liecina, ka 56% no aptaujātajiem Igaunijas iedzīvotājiem ir svarīgi uzturā lietot lokālus produktus. Lokālās

Darbības veidi mājražošanā

Avots: ZM



pārtikas lietošana uzturā svarīgāka šķiet pilsētniekiem nekā lauciniekiem, kam lauku ražojumi ir pieejami ikdienā. Mazo ražotāju pārtiku cilvēki ikdienā vēlas lietot, jo viņiem ir svarīga šo produktu garša, svaigums, kvalitāte. Mazāk būtiska šo produktu izvēlē ir cena, atlaižu politika, veselīgums, produktu sastāvs un fakts, ka tajā nav ģenētiski modificētu sastāvdaļu. Uz jautājumu, kādus pārtikas produktus pērk no zemniekiem, vairāk kā puse atbildeja – medu. Nepilni 20% atzina,

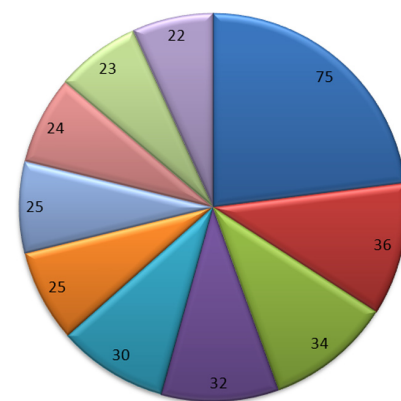
ka no zemniekiem tieši pērk kartupeļus. Uz jautājumu – ko gribētu pirkt, atbilde: medu, kartupeļus, dārzeņus, ogas, piena produktus, olas, gaļu. Mazāks pieprasījums ir pēc miltu izstrādājumiem un saldumiem. Puse no aptaujātajiem arī atzinuši, ka nav gatavi par zemnieku saražoto maksāt vairāk kā veikalā, bet trešdaļa teic – ir gatavi maksāt par 10% augstāku cenu. Puse no aptaujātajiem atzinuši, ka vislabprātāk zemnieku produktus pirktu, ja tie būtu pieejami lielveikalos, trešā daļa ir gatavi pirkt tiešajā tirdzniecībā (mājās pie zemniekiem un izmantojot tiešās pirkšanas kustības).

Tirgus izpēte, protams, ir būtiska lieta, taču ne mazāk svarīgs ir mazražotāju produktu mārketingas, kas patlaban atstāts otrajā plānā. Gan Igaunijas, gan Latvijas tirgus eksperti uzsver – produktu pārdot grūti, ja tam nav personības un stāsta. Ikvienam ražotājam ir vērts piestrādāt pie savas preces zīmola, kas raisa emocijas un saskan ar pircēja vērtībām. Ja pircējs zinās, ar ko ir īpašs produkts, ko pērk, kāda ir tā vēsture, kur tas top, viņš būs gatavs maksāt vairāk.

„Foodart” projekts pierādījis, ka maza apjoma ražošanai Latvijā ir perspektīvas. Taču darāmā vēl ļoti daudz – sākot no mazo ražotāju izglītošanas līdz par noieta tirgus problēmu risināšanai. **LI**

Iveta Tomsoņa

LLKC sabiedrisko attiecību vadītāja



Mājražotāju skaits novados

Avots: ZM

- Rīga
- Bauskas novads
- Talsu novads
- Jelgavas novads
- Engures novads
- Daugavpils
- Limbažu novads
- Alūksnes novads
- Tukuma novads
- Ķekavas novads

**BRISELES
GAITEŅOS**

PLAŠĀKA PIEEJA LOPBARĪBAI

Sāgada salīdzinoši augstās graudaugu ražas pasaulē nodrošinās zemniekiem labu lopbarības pieejamību. Papildu tam ES pārskata normas, kas attiecas uz pārstrādātu dzīvnieku proteīna lietošanu lopbarībā.

Dzīvnieku barības jautājumi apspriesti COPA-COGECA darba grupā par dzīvnieku barību, kurā kā eksperte no Latvijas piedalījās Zemnieku saeimas pārstāve Aija Rozenfelde. Eiropas Komisijas (EK) pārstāvis darba grupā ziņoja, ka Eiropā graudaugu raža šogad bijusi vidēji laba, salīdzinājumā ar pērnā gada ievākums bijis par 3 miljoniem tonnu lielāks. Tādējādi varētu samazināties lopbarības graudu cenas. Paredzams, ka kukurūzas cenas būs zemākas nekā kviešu, jo Dienvidamerikā kviešu cena ir vidēji par 20% augstāka nekā iepriekš. Turklāt Brazīlija pieņēmusi lēmumu audzēt vairāk kukurūzu nekā soju, kas arī varētu būt iemesls

augstākai kviešu cenai. Vērtējot rapšu ražu, EK secinājusi, ka šā gada raža ir ļoti laba un lopkopji var reķināties, ka 30% no izaudzētā patērēs biodegvielas ražotāji. Tādējādi rapšu pārstrādes produktu pieejamība dzīvnieku barības ražošanai palielināsies.

Darba grupā sniegta informācija arī par to, ka jau no nākamā gada cūku barības ražotāji varētu kā izejvielu izmantot arī dzīvnieku valsts proteīnu (gaļas/kaulu miltus, asins miltus, ādas utt). Putnu barībā tas varētu būt atļauts sākot ar 2016. gadu. Tiesa, joprojām pētnieki no Eiropas Pārtikas Drošības Iestādes (EFSA) sastopas ar dažādām problēmām, kas liek šaubīties par dzīvnieku proteīna izmantošanas atjaunošanu ES, piemēram, problēmas ir ar DNS testēšanas metodēm. Vienlaikus Austrijas putnu audzētāji pieprasa ātrāku dzīvnieku proteīnu pieejamību un norāda, ka Lielbritānijā ir veikts ļoti daudz DNS izmeklējumu, kurus iespējams izmantot statistikas datu papildināšanai.

Arī Lielbritānija un Francija atbalsta ātrāku dzīvnieku proteīnu izmantošanu barībā, kaut arī sabiedrības attieksme šajās valstīs nav viennozīmīgi atbalstoša. Jāatgādina, ka plašus ierobežojumus dzīvnieku proteīna izmantošanai ES uzlika pēc tā sauktās govju trakumsērgas uzliesmojumiem Lielbritānijā.

Taču proteīns no kautajiem dzīvniekiem nav vienīgais, ko varētu izmantot lopbarībai. Kukaiņi, sevišķi mušu kāpuri, ir labs proteīna avots putniem un mīļdzīvniekiem. EK darba kārtībā šobrīd ir produkta „Kukaiņu milti” (*Insect meals*) iekļaušana atļautās lopbarības sarakstā. Šos miltus varētu barot arī cūkām. Starp citu, pasaulē cilvēki uzturā lieto vairāk nekā 1900 sugu kukaiņu (pārsvarā Āfrikas un Āzijas reģionos).

Jo daudzveidīgākas izejvielas ir pieejamas dzīvnieku barības ražošanai, jo labākas iespējas ir samazināt barības cenas, kas ļoti tieši ietekmē dzīvnieku izcelsmes produktu pašizmaksu. **LI**

PIENA CENAS AUG. PAGAIĀM

Situācija piena tirgū visā Eiropā ir iepriecinoša, jo piena cenas ar katru mēnesi paaugstinās. Šāda tendence tiek prognozēta līdz gada beigām. Piena tirgus aplūkots COPA-COGECA Piena un piena produktu darba grupā, kurā kā eksperte no Latvijas piedalījās Latvijas Zemnieku federācijas pārstāve Silvija Dreijere.

Vidējā ES aprēķinātā piena cena šī gada septembrī bija 0,3965 eiro/kg, salīdzinot ar 2012. gada septembri, piena cena ir palielinājusies par 17,7% (+0,0639 eiro/kg). Cena palielinājusies arī attiecībā pret šī gada augustu, kad ES vidējā piena iepirkuma cena bija 0,3688 eiro/kg. Septembrī piena cena ES turpināja paaugstināties un mēnesis beidzās ar kārtējiem rekordi.

Komentējot situāciju dalībvalstīs, Vācijas, Dānijas, Austrijas un Zviedrijas pārstāvji informēja, ka ir sasnieguši piena cenu 0,40 eiro/kg. Nīderlandē un Lielbritānijā piena cena pārsniegusi 0,39 eiro/kg. Vācijā par trīs eiro centiem par kg augušas piena

kvotu cenas, bet piena cena veikalos paaugstinājusies par vidēji pieciem eiro centiem litrā.

Slovākijā vidējā piena cena oktobrī bija 0,334 eiro/kg, šis valsts pārstāvjus

satrauc lielā cenas atšķirība ar vecajām dalībvalstīm. Piena ražošana Slovākijā samazinājusies par 3% salīdzinājumā ar pagājušo gadu.

► 12.lpp.

copa * **cogeca**

european farmers

european agri-cooperatives

COPA ir Eiropas līmeņa profesionālo lauksaimnieku organizāciju komiteja, kas pārstāv lauksaimniekus ES un starptautiskās institūcijās. Tā ir dibināta 1958. gadā.

COGECA ir Eiropas līmeņa lauksaimniecības kooperācijas komiteja, kas pārstāv kooperatīvu intereses ES un starptautiskās institūcijās. Tā ir dibināta 1959. gadā.

Kopš 1962. gada **COPA** un **COGECA** apvienoja birojus un kopīgi pārstāv Eiropas lauksaimnieku un kooperatīvu intereses.

◀ 11.lpp.

Grieķijā piena ražošana samazinājusies par 7%, cena – 0,44 eiro/kg, kas ir pagājušā gada līmenis. Ungārijā piena cena stabila – 0,33 eiro/kg, ražošanas apjomi salīdzinājumā ar pagājušo gadu nedaudz ir palielinājušies.

Dānijā piena ražošana palielinās, kvota tiek pārpildīta, piena cena – vidēji 0,41 eiro/kg. Īrijā situācija ir stabila, cena – 0,39 eiro/kg

Somijā cena 0,45 eiro/kg, kas ir par 2 eiro centiem vairāk nekā 2012. gadā, kopējā ražošana palielinājusies par 0,4%, bet bioloģiskā piena ražošana kāpusi pat par 2%.

Polijā cena pakāpeniski palielinās, pašreiz tā ir 0,337 eiro/kg, bet ražošanas salīdzinājumā ar pērnā gada ir nedaudz samazinājusies. Francijā piedzīvo ražošanas kāpumu par 3 līdz 4%, cena – vidēji 0,38 eiro/kg.

Nīderlandē ir labots 2007. gada cenas rekords un sasniegti 0,398 eiro/kg. Piena ražošanas apjomi ir par 6% zemāki kā 2012. gadā. Itālijā ir augstas ražošanas izmaksas, tāpēc daudzas saimniecības kalnainos apvidos pārtrauc piena ražošanu. Spānijā piena ražošanas apjomi līdzīgi kā 2012. gadā, cena – 0,36 eiro/kg, lauksaimnieki cer uz cenas kāpumu līdz gada beigām par 2 eiro centiem uz kg piena. Zviedrijā piena cena sasniegusi 0,40 eiro/kg un ražošana



palielinājusies par 1,8%. Lielbritānijā ražošanas apjomi pieauguši par 10% pēc pagājušā neražas gada. Vidējā cena ir 0,38–0,39 eiro/kg.

Piena ražošana palielinās arī pasaulē, jo iepirkuma cenas ir labas un laika apstākļi tai piemēroti. Jaunzēlandē un ASV ražošana ir palielinājusies par 4% salīdzinājumā ar 2012. gadu.

Nākošā gada sākumā eksperti sagaida piena iepirkuma cenu kāpuma apstāšanos. Situāciju tirgū noteiks sviesta un vājpiena pulvera cenas. Jāpiebilst, ka kopš oktobra piena pulvera un sviesta cenas biržās sāk nedaudz samazināties, tomēr joprojām ir salīdzinoši augstā līmenī. Vienlaikus siera cena turpina pieaugt. **LI**

BRISELES GAITENOS

EKSPORTS NOTUR CENU CŪKĀM

Neskatoties uz sarežģītajām tirgus attiecībām ar Krieviju un Ķīnu, kas skar tieši cūkgaļas sektoru, situācija cūkkopības sektorā vērtējama kā laba. Vidēja cena par cūkas kautsvaru ES septembrī bija 1,90 eiro un tā bija augstākā kopš 1997. gada.

Situācija cūkgaļas tirgū aplūkota COPA-COGECA cūkgaļas darba grupā, kurā kā eksperts no Latvijas piedalījās Lauksaimnieku organizāciju sadarbības padomes pārstāvis Dzintars Veide. Patlaban cena par cūkas kautsvaru ir vidēji 1,70–1,75 eiro, kas arī vērtējama kā laba. Tiek prognozēts, ka šāda cena varētu saglabāties arī līdz gada beigām.

Cūkgaļas ražošana ES kopumā gada laikā ir samazinājusies par 1,6%.

Sivēnmāšu skaits ir samazinājies par 2,4%, sivēnu tirgus sarucis par 1,2%. Eksperti uzskata, ka tas ir saistīts ar ieviestajiem sivēnmāšu turēšanas labturības noteikumiem.

Cūkkopībā strādājošie uzņēmumi šobrīd, pēc vairāku gadu saspringtās situācijas tirgū, kas bija saistīta gan ar salīdzinoši zemu cūku cenu, gan augstām lopbarības izmaksām, var ievilkt elpu. Taču, kā atzīmēja vairāku valstu pārstāvji, lielam optimismam nav pamata, jo jāatgūst iepriekšējos gados radušies zaudējumi, kā arī jāinvestē uzņēmumu attīstībā, kas pēdējos gados nav darīts. Arī Latvijas cūkaudzētāji piekrīt šim viedoklim. Praktiski visās valstīs pēdējos gados ir samazinājušies cūku ganāmpulki.

Nākamā gada prognozes liecina, ka 2014. gads varētu aizritēt ar līdzīgām

izejvielu un pārdošanas cenām kā šobrīd. Eksperti ar lielu uzmanību vērtē 2015. gada tirgus prognozes. Pēc šobrīd pieejamās informācijas daudzās Eiropas valstīs tiek investēti lieli līdzekļi cūkkopībā un ir gaidāma cūku skaita atjaunošanās pirmskrīzes līmenī. Situācija būs atkarīga no eksporta tirgiem, kuru atfīstība ir grūti prognozējama. **LI**

Pēc COPA-COGECA ekspertu darba atskaitēm informāciju publicēšanai sagatavoja LLKC sabiedrisko attiecību vadītāja

Iveta Tomsone

Ekspertu dalība pasākumā organizēta VLT aktivitātes „Nozaru ekspertu ziņojumi” ietvaros. Plašāk ar COPA-COGECA darba grupu ekspertu aktivitātēm iespējams iepazīties Valsts Lauku tīkla mājaslapā http://www.laukutikls.lv/copa_cogeca.

AUGKOPIĀ

PRAKTISKI PĒTĪJUMI ZEMNIEKU SAIMNIECĪBĀS

Lauksaimniekiem jau vairāku gadu garumā ar valsts atbalstu tiek dota iespēja savā saimniecībā pētīt un risināt dažādus aktuālus jautājumus gan augkopībā, gan lopkopībā. SIA „Latvijas Lauku konsultāciju un izglītības centrs” organizē demonstrējumu ierīkošanu saimniecībās ar mērķi parādīt dažādu jautājumu risinājumus citiem lauksaimniekiem, kā arī informēt lauksaimniekus par aktualitātēm nozarē.

Arī šogad tika organizēti izmēģinājumi un demonstrējumi augkopības saimniecībās. Izmēģinājumi tika ierīkoti saimniecībās, kas var garantēt datu precizitāti, variantos iekļaujot vairākus atkārtojumus, kā arī nodrošināt piemērotu tehniku izmēģinājumu apkopšanai. Savukārt demonstrējumi saimniecībās tika ierīkoti ražošanas sējumos ar atšķirīgiem variantiem. Katra izmēģinājuma un demonstrējuma ierīkošanas metodiku sagatavo konsultants sadarbībā ar lauksaimnieku un zinātnisko vadītāju.

Kopā šogad ierīkoja 7 tēmas 6 saimniecībās (1. att.) Divas tēmas tika turpinātas no iepriekšējā gada.

Viena no tām bija lopbarības pupu audzēšanas tehnoloģiju novērtēšana. Lopbarības pupas ir vērtīgs proteīna avots lopbarībā, kā arī labs augsnes ielabotājs – ar gumiņu palīdzību saista gaisa slāpekli un no augsnes dziļākajiem slāņiem spēj uzņemt grūtāk šķīstošos augu barības vielu savienojumus, kā arī padarīt tos izmantojamus citām pēckultūrām.

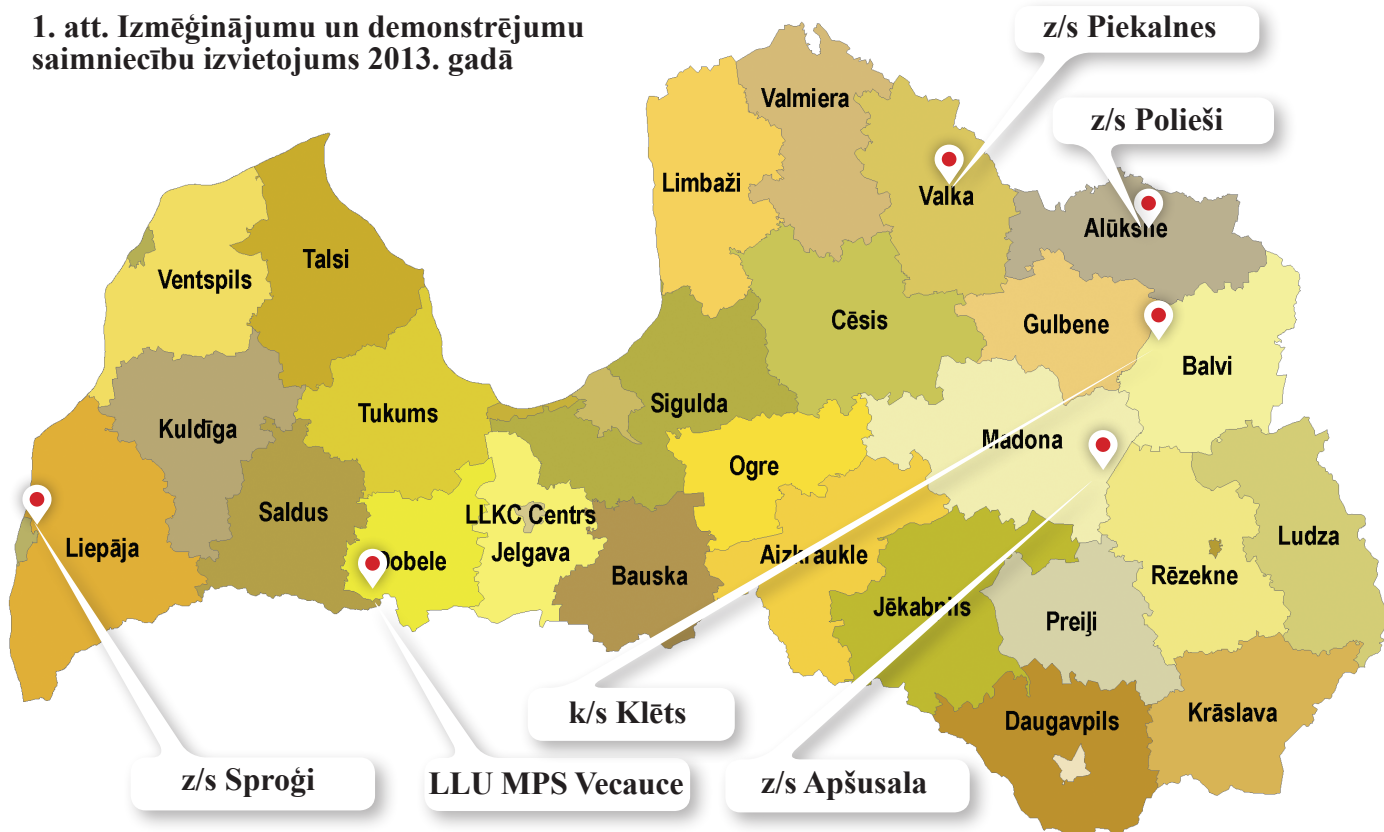
Pagājušā gadā Madonas novadā z/s „Apšusala” tika salīdzinātas dažādas lopbarības pupu šķirnes. Savukārt atlasot pēc pagājušā gada rezultātiem ražīgāko un ekonomiski izdevīgāko šķirni – ‘Fuego’, šogad tai tika salīdzinātas dažādas izsējas normas (30, 40 un 50 dīgļspējīgas sēklas uz m²), kā arī novērtēta tauriņziežu pēcietekme graudaugu sējumā. Veicot bruto seguma 1 aprēķinu, demonstrējumā secināts, ka, audzējot vasaras kviešus lopbarībai pēc lauka pupām, iespējams ietaupīt mēslojuma izmaksas.

Ražošanas intensitātei lauksaimniecībā pieaugot, saasinās vides aizsardzības problēmas, tiek meklēti risinājumi, kā ražojošai saimniecībai saimniekot videi draudzīgi. Gulbenes novada k/s „Klētis” otro gadu tiek demonstrēti dažādi agrovides pasāku-

mi, lai rastu risinājumus, kā ieviest saimniecībā pasākumus, kas samazinātu intensīvas saimniekošanas ietekmi uz vidi. Viens no pasākumiem ir buferjoslu ierīkošana gar ūdensteci. Pēc pagājušā gada rezultātiem secināts, ka šāds pasākums būtu lietderīgs no vides aizsardzības viedokļa, tomēr lauksaimniekiem tas ir grūti risināms apkopšanas ziņā. Šogad tika demonstrēta uztvērējaugu efektivitāte barības vielu noteces mazināšanā. Uztvērējaugi ir augi, kuri sēti pasējā pamatkultūrai vai kā starpkultūra starp divām pamatkultūrām, turpinot augt un uzņemt barības vielas pēc tam, kad pamatkultūra, galvenokārt graudaugi, ir nokulti. Demonstrējumā tika salīdzināti dažādi pasējas augi. Secināts, ka tauriņzieži ir vieni no efektīvākiem uztvērējaugiem, jo ne tikai uztver barības vielas rudens periodā, bet arī piesaista augsnē slāpekli no atmosfēras, tomēr ekonomiskā ziņā tas neattiecas, jo sēkla ir dārgāka nekā stiebrzālēm. Lai veicinātu lauksaimnieku atbalstu barības vielu noteces mazināšanai, jāpiesaista valsts atbalsts agrovides pasākumu īstenošanā.

► 14.lpp.

1. att. Izmēģinājumu un demonstrējumu saimniecību izvietojums 2013. gadā





Demonstrējuma seminārs "Vecauce"

◀ 13.lpp.

LLU MPS „Vecauce” šogad tika ierīkoti divi izmēģinājumi. Ziemas rapša sējumos tika pētīti dažādu sējas lauki (14.08., 18.08., 24.08., 30.08. un 3.09.) ietekme uz ziemas rapša ‘Cult’ un ‘Rohan F’ ziemcietību. Šī gada agroklimatiskajos apstākļos zemāko ziemcietību uzrādīja 18. augustā sētie ziemas rapši. Optimālākie ziemas rapša sējas lauki šī gada izmēģinājumā izrādījās 14., 24. un 30. augusts. Tomēr jāņem vērā, ka rapši, kas sēti augusta pirmajās dienās, līdz veģetācijas perioda beigām var ievērojami pāraugt, kas palielina pārziemošanas risku. Konstatēts, ka augsnes mitrums sējas laikā un nokrišņu daudzums pēc sējas bijuši būtiskākie dīgšanu ietekmējošie faktori.

Ziemas kviešu ‘Kranich’ sējumos tika salīdzinātas dažādas slāpekļa papildmēslojuma devas, kā arī novērtēta slāpekļa lietošanas efektivitāte, izmantojot sēru saturošu mēslojumu. Sēra un slāpekļa uzņemšana augos ir cieši saistīti procesi, un augstas kvalitātes ražas rādītāju ieguvei ir būtiska abu šo elementu savstarpējā attiecība. Atsevišķā variantā izmēģinājumā slāpekļa papildmēslojuma devas tika aprēķinātas, izmantojot slāpekļa testeru. Ar N testeru veikta slāpekļa nepieciešamības noteikšanas monitorings, nosakot N testera rādījumus noteiktās augu attīstības stadijās un izvērtējot N nepieciešamību augam. Pēc ražas novākšanas veikta N mēslojuma lietošanas ekonomiskais izvērtējums un graudu kvalitātes rādītāju izvērtējums atkarībā no pielietotā mēslojuma tehnoloģijas.

Tā kā pēc Eiropas Padomes direktīvas noteikts, ka ar 2014. gadu lauksaimniekiem jāsaņem ar integrētām vai bioloģiskām saimniecības metodēm, Valkas novada z/s „Piekalnes” un Pāvilostas novada z/s „Sproģi” tika ierīkoti demonstrējumi. To realizācijas uzdevums bija ieviest integrētās laukaugu audzēšanas metožu izmantošanu saimniecībā, veicot kaitīgo organismu monitoringu sējumos, pieņemot lēmumus par kaitīgo organismu un slimību ierobežošanu, pamatojoties uz to attīstības līmeni un kritisko sliekšni. Demonstrējumā tika novērtēta iegūtās ražas kvalitāte atkarībā no pielietojamās audzēšanas metodes, kā arī novērtēta ekonomiskā efektivitāte katrā kultūraugu audzēšanas sistēmā. Demonstrējuma lauku dienās lauksaimnieki tika iepazīstināti ar nosacījumiem, kas jāņem vērā, audzējot laukaugus integrēti, kā arī novērtēti sējumi un pielietotie augu aizsardzības paņēmieni, pamatojoties uz kaitīgo organismu monitoringu. Kopumā secināts, ka lauksaimnieki ir ļoti maz informēti par pasākumiem, kuri būs jārealizē ar 2014. gadu, lai pamatotu pieņemto lēmumu laukaugu augu aizsardzības pasākumu izvēlē. Atbildīgajiem dienestiem un konsultantiem vairāk jāvērs lauksaimnieku uzmanība uz laukaugu integrētās audzēšanas pasākumiem.

Bioloģiskās lauksaimniecības saimniecībā Alūksnes novada z/s „Poliēši” tika ierīkots izmēģinājums par bioloģiski aktīvo preparātu lietošanu dārzu stādījumos bioloģiskās lauksaimniecības sistēmā. Tika salīdzināta

biopreparāta Kelpaka un vermikomposta lietošana burkānu, ķiploku un šīpolu stādījumos bioloģiskā saimniecībā, meklēti risinājumi optimālu devu lietošanai, lai iegūtu augstāku ekonomisko efektivitāti. Konstatēts, ka katrs no pielietotajiem bioloģiski aktīvajiem savienojumiem ir devis kultūraugiem ražas pieaugumu, tomēr vēl ir daudz jautājumu, kas būtu jāizvērtē, lietojot šos preparātus.

Lai vizuāli novērtētu ierīkotā demonstrējuma salīdzināmos variantus augkopībā, kultūraugu veģetācijas perioda laikā tiek rīkotas lauku dienas. Lauku dienu apmeklētāji atzīst, ka šāda veida izmēģinājumi un demonstrējumi ir nepieciešami, lai būtu iespēja dalīties pieredzē, uzklaut zinātnieku un konsultantu ieteikumus, kā arī iegūt jaunas atziņas kultūraugu audzēšanas tehnoloģiju pielietošanā.

Izmēģinājumu un demonstrējumu rezultāti katru gadu tiek analizēti noslēguma seminārā, kurā piedalās gan lauksaimnieki, gan konsultanti, gan zinātnieki, gan ministriju speciālisti, lai dalītos pieredzē praktisku rezultātu analizēšanā. Rezultāti tiek publicēti ikgadējā izdevumā „Izmēģinājumu un demonstrējumu rezultāti augkopībā”, kas ir pieejams LLKC reģionālajos birojos, kā arī mājaslapā www.llkc.lv.

Lauksaimnieki aicināti informēt konsultantus par jautājumiem, kas būtu jāpēta, kā arī piedalīties semināros un lauku dienās, lai iegūtu jaunas atziņas un dalītos pieredzē, tā iegūstot jaunas zināšanas un informāciju. **L**

Ize Skudra, LLKC Augkopības nodaļas vecākā speciāliste augkopībā

LOPKOPIĀ

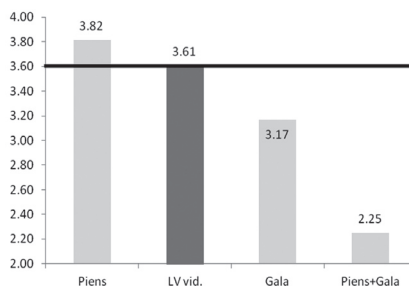
GOVS IZMANTOŠANAS ILGUMS LATVIJĀ

Piena pašizmaksas aprēķini liecina, ka ganāmpulks jācenšas apsaimniekot tā, lai palielinātos govju izmantošanas ilgums. Ar to saprot dzīvnieku spēju izdzīvot konkrētos ražošanas apstākļos, kas ietver gan ēdināšanu, gan turēšanas apstākļus. Tas nozīmē, ka govju izmantošanas ilguma rādītāji ļauj izvērtēt saimniecības menedžmenta efektivitāti. Novērtējot govju izmantošanas ilguma rādītāja lietderīgumu, piena lopkopības speciālisti nonākuši pie secinājuma, ka govju izmantošanas ilguma raksturo vairāki komponenti: produktīvās dzīves garums (laktāciju skaits), govju kopējais mūža izslaukums un slaukšanas dienas.

Viens no rādītājiem, kas raksturo govju izmantošanas ilgumu, ir laktāciju skaits. No pārraudzības datiem iespējams uzzināt ganāmpulka vidējo laktāciju skaitu, bet šis rādītājs var arī neprecīzi raksturot ganāmpulka govju izmantošanas ilgumu, jo parāda ganāmpulka vidējo laktācijas skaitu pārraudzības brīdī, bet nevis to, cik laktācijas dzīvnieki ganāmpulkā vidēji ražo. Piemēram, tādā gadījumā, ja saimniecība vēlas paplašināties un to dara, iegādājoties grūsnas teles, kas pēc atnešanās ir pirmpienes. Veicot vidējo laktāciju skaita salīdzināšanu pirms un pēc iepirkto telišu atnešanās, no pārraudzības datiem redzams, ka ganāmpulka vidējais laktāciju skaits samazinās. Tādējādi var spriest, ka saimniecībā samazinājies vidējais govju izmantošanas ilgums, bet tā nenotika, jo govju turpināja ražot. Tāpēc pareizāk būtu noteikt ganāmpulka vidējo produktīvās dzīves ilgumu (laktāciju skaitu) no ganāmpulka dzīvnieka reģistra datiem, ņemot vērā informāciju par dzīvniekiem, kas tiek izslēgti no ganāmpulka. Lai noskaidrotu govju vidējo izmantošanas ilgumu Latvijā, tika izvērtēta Lauksaimniecības datu centra (LDC) apkopotā informācija par periodu no 2002. līdz 2012. gadam. Var secināt, ka gaļas liellopu, kas lielākoties tiek audzēti ekstensīvi, turot dzīvniekus ganībās, vidējais izmantošanas ilgums ir zemāks par slaucamo govju vidējo izmantošanas ilgumu,

kuru liela daļa augu gadu tiek turēta kūtī (1. attēls). Izmantošanas ilguma starpība starp šo govju šķirņu tipiem ir 0,65 laktācijas. Tas liek secināt, ka ar nekontrolētu govju ielaišanu ganībās nepietiks, lai nodrošinātu labu ganāmpulka apsaimniekošanu.

1. attēls Govju vidējā izmantošanas ilguma salīdzinājums pēc šķirņu pielietojuma tiem



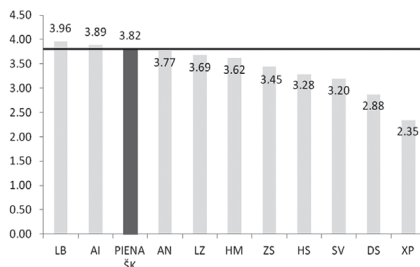
Avots: LDC dati

Pirmajā attēlā atspoguļots no ganāmpulkiem izslēgto govju vidējo laktāciju skaita salīdzinājums pa šķirņu pielietojuma tiem laika periodā no 2002. līdz 2012. gadam. Govju šķirnēm, kas lielākoties tiek izmantotas gaļas ieguvē, vidējais laktāciju skaits bija 3,17 laktācijas, kas bija par 0,44 laktācijām zemāk nekā valstī vidēji. Savukārt govju šķirnēm, kas galvenokārt tiek izmantotas piena ieguvei, vidējais laktāciju skaits bija 3,82 laktācijas, kas bija par 0,21 laktācijām augstāk nekā valstī vidēji. Šķirnēm, kuras izmanto gan piena, gan gaļas ražošanā, vidējais laktācijas ilgums bija 2,25 laktācijas. Var pieļaut domu, ka gaļas liellopu zemā izmantošana saistīta ar pieļautajām kļūdām saimniecības vadībā, piemēram, nenodrošinot optimālus turēšanas un ēdināšanas apstākļus, nepareizi izvēloties vaislinieku, vai arī saimniecības mērķtiecīgi strādā pie ganāmpulka izkopšanas, brāķējot mazāk ražīgos dzīvniekus, jo gaļas liellopu šķirnēm raksturīga augsta ilgmūžība – vidēji 6–7 laktācijas.

Slaucamo govju izmantošanas ilgums Latvijā

Turpinot LDC apkopoto datu analīzi par Latvijā sastopamajām piena tipa šķirnēm, ieguvām rezultātus, kas attēloti 2. attēlā.

2. attēls Govju izmantošanas ilguma salīdzinājums Latvijā pa slaucamo govju šķirnēm



Avots: LDC dati

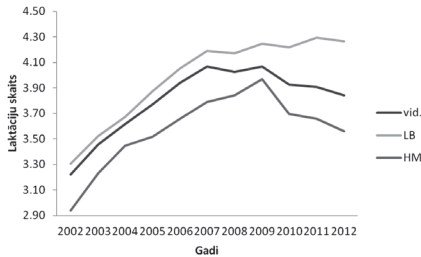
Otrajā attēlā atspoguļots Latvijā plašāk izmantojamo slaucamo govju šķirņu un to krustojumu laktāciju skaita salīdzinājums laika periodā no 2002. līdz 2012. gadam. Augstākais izmantošanas ilgums vidēji ar 3,96 laktācijām konstatēts Latvijas brūnās (LB) šķirnes govīm, kas bija vidēji par 0,14 laktācijām augstāks nekā Latvijas piena šķirņu vidējais izmantošanas ilgums tajā pašā laika periodā. Zemākais izmantošanas ilgums vidēji ar 2,35 laktācijām bija piena šķirnes krustojumiem, kas vidēji par 1,47 laktācijām bija zemāks par Latvijas piena šķirņu vidējo izmantošanas ilgumu.

Viens no skaidrojumiem par zemo pienu šķirņu krustojumu izmantošanas ilgumu ir ganāmpulka mērķtiecīga izkopšana, kad mazvērtīgākos piena šķirnes krustojumus aizstāj ar augstvērtīgākiem šķirnes dzīvniekiem. Latvijā otras lielākas populācijas – Holšteinas melnraibās (HM) govju šķirnes govju izmantošanas ilgums šajā laika periodā bija vidēji 3,62 laktācijas, kas bija vidēji par 0,2 laktācijām mazāks nekā Latvijas piena šķirņu vidējais izmantošanas ilgums.

Novērtējot Latvijas divu populārāko – Latvijas brūnās (LB) un Holšteinas melnraibas (HM) – slaucamo govju šķirņu govju izmantošanas ilgumu pa gadiem laika periodā no 2002. gada līdz 2012. gadam, ieguvām rezultātus, kas atspoguļoti 3. attēlā.

◀ 15.lpp.

3. attēls LB un HM šķirņu izmantošanas ilguma salīdzinājums pa gadiem

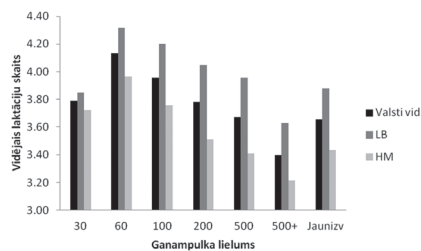


Avots: LDC dati

Otrajā attēlā redzam, ka Holšteinas melnraibās šķirnes govju vidējais laktāciju skaits pa gadiem ir zemāks nekā valsts vidējais, bet Latvijas brūnās šķirnes govju vidējais laktāciju skaits ir bijis augstāks nekā vidēji Latvijā. Vismazākā laktāciju skaita starpība starp šīm šķirnēm bija 2004. gadā, kas vidēji bija 0,23 laktācijas, bet lielākā starpība bija 2012. gadā – vidēji 0,70 laktācijas. Laika posmā kopš 2002. gada valsts vidējā slaucamo govju izmantošanas ilgums mērķtiecīgi uzlabojās, maksimumu sasniedzot 2007. gadā vidēji ar 4,07 laktācijām. Pēc 2007. gada valstī vidējais slaucamo govju izmantošanas rādītājs nostabilizējās nedaudz virs 4 laktācijām, 2008. gadā – 4,02 laktācijas un 2009. gadā – 4,07 laktācijas, bet pēc 2009. gada govju izmantošanas ilgums sāk pasliktināties, 2012. gadā sasniedzot vidēji 3,84 laktācijas. Valstī vidējo slaucamo govju izmantošanas rādītāju pasliktināšanos varētu skaidrot ar krīzes laikā notikušo mazo saimniecību likvidēšanos un saimniecību nespēju finansiāli nodrošināt optimālus govju turēšanas apstākļus un barību pietiekamā daudzumā.

Izmantošanas ilgums vispirms samazinājās LB šķirnes govīm, kamēr HM šķirnes govīm šī rādītāja pieaugums turpinājās no vidēji 3,79 laktācijām 2007. gadā līdz 3,84 laktācijām 2008. gadā. Pēc 2009. gada situācija kardināli mainījās, un strauji sāka pasliktināties HM govju izmantošanas ilguma rādītāji, bet LB šķirnes govīm tie nedaudz, bet tomēr uzlabojās. To var skaidrot ar LB šķirnes govju pieticību barības un turēšanas apstākļu jomā, salīdzinot ar prasīgākajām HM šķirnes govīm. Šo HM šķirnes īpašību var skaidrot ar to, ka tās atrodas ganāmpulkos, kuros mērķtiecīgi kāpina produktivitāti, salīdzinot ar LB šķirnes dzīvniekiem, kas lielākoties atrodas ganāmpulkos, kuros piena ieguve notiek ekstensīvāk. To pierāda arī Latvijas brūnās un Holšteinas melnraibās govju šķirnes ilgmūžības salīdzinājums pa ganāmpulka lielumiem (4. attēlā). Saimniecībās ar līdz 30 govīm, kur govju turēšanas apstākļi un ražošanas intensitāte neatšķirās, HM šķirnes govju izmantošanas ilguma rādītāji tuvojās LB šķirnes govju izmantošanas ilguma rādītājiem.

4. attēls LB un HM šķirņu ilgmūžības salīdzinājums pēc saimniecību apjomiem



Avots: LDC dati

Apskatot 4. attēlu, ir redzams, ka abu šķirņu govīs augstāko laktāciju skaitu sasniedz ganāmpulkos ar 30 līdz 60 govīm, kas šajos ganāmpulkos vidēji valstī bija 4,13 laktācijas. Vidēji zemāko laktāciju skaitu uzrādīja ganāmpulki, kuros govju skaits ir virs 500 govīm, kuros valstī vidēji tā bija 3,39 laktācijas, kas parāda, ka, pieaugot dzīvnieku skaitam, bieži rodas problēmas ar saimniecības menedžmentu. Lielākā atšķirība starp abām populārākajām šķirnēm bija no 200 līdz 500 govju lielos ganāmpulkos, kas bija vidēji 0,55 laktācijas, bet mazākā atšķirība starp šīm šķirnēm bija līdz 30 govju ganāmpulkos – vidēji 0,13 laktācijas.

Secinājumi

Vērtējot govju izmantošanas ilguma rādītājus, var izdarīt secinājumus par saimniecības menedžmenta efektivitāti, jo ilgmūžība parāda dzīvnieka spēju izdzīvot konkrētos ražošanas apstākļos, kas sevī apvieno gan ēdināšanu, gan turēšanas apstākļus.

Lai palielinātu govju izmantošanas ilgumu, nav būtisks turēšanas veids, bet galvenais ir pareiza ganāmpulka ēdināšana un apsaimniekošana.

Jāsecina, ka Latvijā sev tradicionālajos turēšanas apstākļos Latvijas brūnās govīs šķirne ir izturīgāka par Holšteinas melnraibo govju šķirni, jo spēj uzlabot izmantošanas ilguma rādītājus laikā, kad Holšteinas melnraibās govju šķirnes rādītāji pasliktinās.

Materiāls sagatavots, izmantojot Valsts Lauku tīkla materiālu *Govju ilgmūžība* http://www.laukutikls.lv/images/stories/Elina2013/Govs_ilgmuziba.pdf un LDC datus. **LL**

Materiālu sagatavoja **Kārlis Zauers**,
LLKC Lopkopības speciālists

LAUKU LAPA TAVĀ E-PASTĀ

Piedāvājam iespēju saņemt informatīvos izdevumus "Lauku Lapa" un "Zivju Lapa" Jūsu e-pastā! Lai pieteiktos izdevumu elektroniskai saņemšanai, sūtiet pieteikumu uz e-pastu: lauku.lapa@llkc.lv. Uz šo e-pastu varat sūtīt arī ieteikumus, kā mēs varētu pilnveidot "Lauku Lapu" un "Zivju Lapu".

Pieteikumā jānorāda:

Vārds, uzvārds; iestādes nosaukums, kuru pārstāvat; e-pasta adrese, uz kuru vēlaties saņemt izdevumu.

Lauku Lapa

SAGATAVOTA
SIA "Latvijas Lauku konsultāciju un izglītības centrs"
Rīgas iela 34, Ozolnieki,
Ozolnieku pag., Ozolnieku nov., LV-3018
tālr.: 63050220
Izdevumā LLKC arhīva, A. Skudras un M. Millera foto

SIA Latvijas Lauku konsultāciju un izglītības centrs,
Rīgas iela 34, Ozolnieki, Ozolnieku pag., Ozolnieku nov., LV-3018, tālr. 63050220,
admin@llkc.lv, laukutikls@llkc.lv

WWW.LLKC.LV
WWW.LAUKUTIKLS.LV



PROJEKTU LĪDZFINANSĒ
EIROPAS SAVIENĪBA



EIROPAS LAUKSAIMNIECĪBAS FONDS LAUKU ATTĪSTĪBAI:
EIROPA INVESTĒ LAUKU APVIDOS

